

# ***INTRODUZIONE AI DATI DI ATTIVITA' DEI CONSULTORI FAMILIARI (SICO)***

***ANNO 2021***



*A cura di:*

*Bruna Borgini, Elena Castelli, Carla Verrotti - Settore assistenza territoriale  
Sergio Battaglia – Settore risorse umane e strumentali, infrastrutture*

# CONSULTORI FAMILIARI

## INTRODUZIONE

Le analisi illustrate nel presente fascicolo si basano sui dati del flusso informativo dei Consultori familiari (SICO) relativi all'anno 2021.

Il sistema informativo dei Consultori Familiari è nato dalla necessità di avere un sistema di dati informatizzati, su base individuale, che consenta di monitorare in modo puntuale l'attività dei Consultori e di caratterizzarne meglio l'utenza.

Il sistema informativo SICO affianca alla rilevazione di dati individuali relativi alle prestazioni erogate a singoli utenti, quella delle prestazioni erogate a gruppi di utenti (es. educazione sanitaria, corsi prenatali) che non prevede la raccolta dei dati dei singoli individui coinvolti. I dati contenuti nel Report dei Consultori Familiari comprendono tutta l'attività svolta dalle quattro diverse tipologie di consultori (familiari, giovani, giovani adulti e donne immigrate), in analogia ai precedenti report.

La maggior parte dei dati riportati nel fascicolo è reperibile su ReportER Stats - Reportistica predefinita del portale SISEPS (Sistema Informativo Politiche per la Salute e Politiche Sociali), alla pagina web <http://salute.regione.emilia-romagna.it/siseeps/reporter/reporter-stats>.

La reportistica è raggiungibile anche dalla pagina dedicata al flusso SICO (<http://salute.regione.emilia-romagna.it/siseeps/sanita/sico>), cliccando su Analisi statistica.

## SEDI e PERSONALE

La distribuzione delle sedi consultoriali sotto riportate fa riferimento ai dati presenti nell'Anagrafe delle strutture sanitarie e socio-sanitarie della Regione Emilia-Romagna, in particolare alle strutture che come tipologia di assistenza erogata (modello STS11) riportano S04 (attività di consultorio familiare) e come tipologia di struttura: Consultorio Familiare, Spazio Giovani, Spazio Giovani adulti e Spazio Donne Immigrate.

L'Anagrafe delle Strutture è aggiornata e verificata dalle Aziende USL in collaborazione con i referenti regionali della stessa, per cui piccole variazioni (come inserimento di alcune strutture consultoriali o cancellazione di altre) possono avvenire in qualsiasi momento dell'anno. Si consiglia di fare riferimento al seguente link:

<http://salute.regione.emilia-romagna.it/siseeps/sanita/sico/tabelle-di-riferimento>

Al 31/12/2021 erano presenti nell'Anagrafe delle strutture sanitarie **179 Consultori Familiari, 47 Spazi Giovani, 39 Spazi Giovani Adulti e 13 Spazi Donne Immigrate e loro Bambini**. La distribuzione per Azienda è riportata nella Tab. 1.

Dal confronto fra sedi consultoriali censite nell'Anagrafe delle strutture sanitarie e socio-sanitarie della Regione e consultori per i quali sono presenti dati 2021 nella banca dati SICO, risulta che il 90% delle strutture ha inviato i dati di attività per singola struttura.

**Tab. 1 - Consultori Familiari, Spazi Giovani, Spazi Donne Immigrate e Spazi Giovani adulti presenti in Anagrafe Strutture e numero di strutture che hanno inviato dati SICO**

Aziende	Dati Anagrafe Strutture al 31/12/2021					Consultori con dati SICO 2021					% consultori con dati
	N° consultori familiari	N° spazi giovani	N° spazi donne immigrate	N° spazi giovani adulti	Tot	N° consultori familiari	N° spazi giovani	N° spazi donne immigrate	N° spazi giovani adulti	Tot.	
<b>PC</b>	14	3	0	1	<b>18</b>	13	2	0	0	<b>15</b>	83%
<b>PR</b>	19	4	1	6	<b>30</b>	18	3	1	5	<b>27</b>	90%
<b>RE</b>	22	6	1	6	<b>35</b>	16	6	1	6	<b>29</b>	83%
<b>MO</b>	35	8	3	7	<b>53</b>	31	8	2	7	<b>48</b>	91%
<b>BO</b>	33	6	2	9	<b>50</b>	29	6	1	8	<b>44</b>	88%
<b>IM</b>	4	3	1	1	<b>9</b>	4	3	1	1	<b>9</b>	100%
<b>FE</b>	11	7	3	1	<b>22</b>	10	5	1	1	<b>17</b>	77%
<b>ROM</b>	41	10	2	8	<b>61</b>	41	10	2	7	<b>60</b>	98%
<b>RER</b>	<b>179</b>	<b>47</b>	<b>13</b>	<b>39</b>	<b>278</b>	<b>162</b>	<b>43</b>	<b>9</b>	<b>35</b>	<b>249</b>	90%

I dati riportati nelle Tabelle n. 1, 1/a, 2, 2/a, 3 e 3/a del Report dei Consultori Familiari sono invece il risultato di una rilevazione ad hoc per l'anno 2020 al fine di continuare a monitorare le informazioni relative alle ore di apertura al pubblico delle sedi, ore settimanali di presenza del personale e il personale (unità e totale ore settimanali).

In particolare, la rilevazione cartacea delle sedi dell'anno 2021 (Tab. 1e 1/a del Report Consultori Familiari) riporta il numero delle sedi consultoriali pari a 259 (Consultori, Spazi Giovani; Spazi Giovani adulti e Spazi donne immigrate), dato inferiore a quello presente nell'Anagrafe delle strutture sanitarie. La differenza è data in parte al mancato invio dei dati da parte di alcune sedi (inviati attraverso il Consultorio familiare distrettuale) e in altri ancora alla chiusura e/o apertura di alcune sedi stesse nell'arco dell'anno.

Dalla rilevazione cartacea relativa all'anno 2021 risulta che la somma delle ore settimanali di apertura di tutti i consultori della regione è uguale a 4.815 ore con una media regionale di 1,7 ore di apertura settimanale ogni 1.000 residenti appartenenti alla popolazione target (residenti uomini e donne di età compresa tra i 15 ed i 64 al 31/12/2021).

La somma delle ore di presenza settimanale del personale è uguale a 19.085 con un valore regionale pari a 6,8 ore di presenza ogni 1.000 residenti.

Il numero medio di ore settimanali del personale medico ostetrico-ginecologico a livello regionale è uguale a 1,7 ogni 1.000 residenti, quello del personale ostetrico 3,8, psicologi 0,8, assistenti sociali 0,1 ed altro personale 0,3.

La Tab. 2 riporta il numero delle ore settimanali del personale sulla popolazione target x 1.000 nelle Aziende UsI della Regione. Sono stati sottolineati in giallo i valori massimi ed in verde i valori minimi all'interno degli indicatori considerati.

**Tab. 2 – Numero ore settimanali del personale sulla pop. target x 1.000**

AZIENDA	N.ore sett. medici/ pop. target x 1.000	N.ore sett. ostetriche/ pop. target x 1.000	N.ore sett. psicologi/ pop. target x 1.000	N.ore sett. ass. sociali/ pop. target x 1.000	N.ore sett altro personale/ pop. target x 1.000
PC	1,4	3,5	0,2	-	0,1
PR	2,3	4,4	1,1	-	0,3
RE	1,0	3,5	0,6	0,0	0,1
MO	2,4	4,8	0,8	0,0	0,3
BO	1,4	3,4	0,7	0,0	0,6
IM	1,5	2,5	2,5	-	0,9
FE	1,8	4,6	0,7	-	0,0
ROMAGNA	1,5	3,6	1,0	0,4	0,2
REGIONE	1,7	3,8	0,8	0,1	0,3

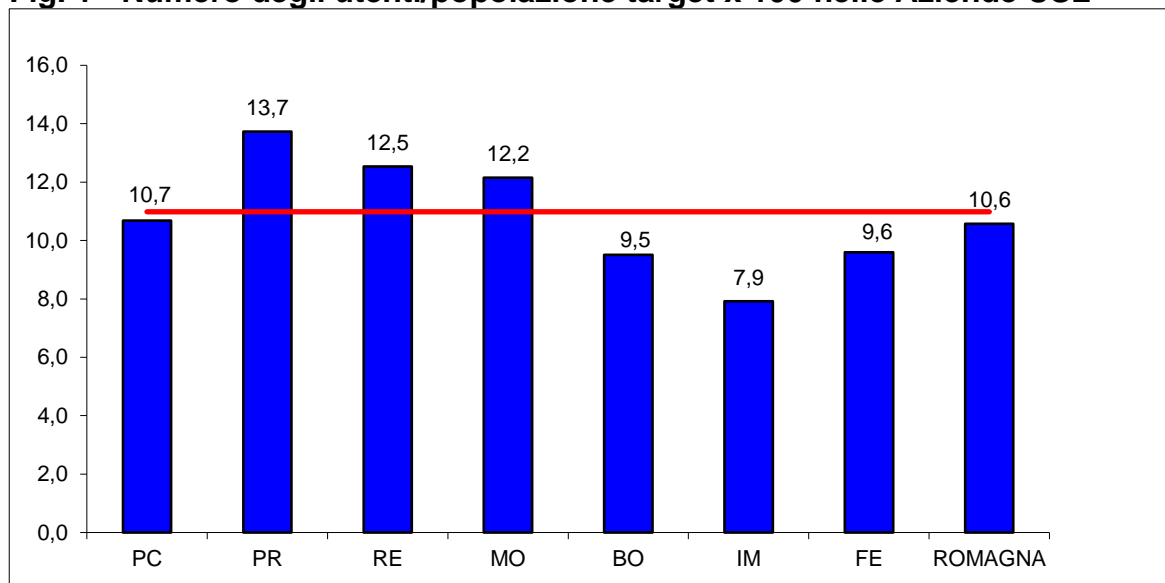
## UTENTI

Gli utenti che nel 2021 si sono rivolti ai servizi consultoriali sono pari a **309.326** (*si specifica che il numero di utenti regionali non corrisponde alla somma degli utenti aziendali, che a sua volta non corrisponde alla somma degli utenti distrettuali: un utente che si è rivolto a consultori di due distretti diversi della stessa Azienda è stato conteggiato una volta sola nel totale a livello aziendale, come pure un utente che si è rivolto a consultori di due Aziende diverse è stato conteggiato una volta sola nel totale a livello regionale*). Rispetto all'anno precedente gli utenti totali sono aumentati del 22,7% (variazione%). La variazione percentuale positiva (11,9%) rispetto al 2020 riguarda anche gli utenti escluso quelli che hanno svolto esclusivamente il PAP test di screening (179.552).

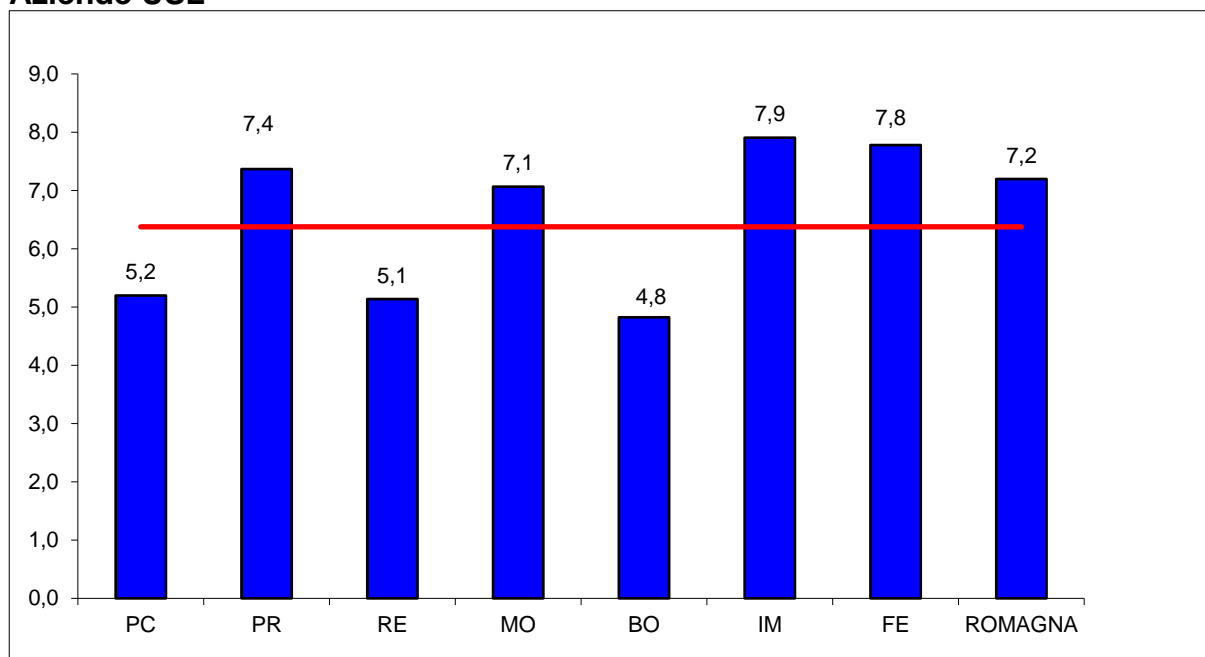
Tra le varie Aziende (Fig. 1) si nota una variabilità nel rapporto tra utenti e popolazione target (x 100): si va da un minimo di 7,9 dell'AUSL di Imola ad un massimo di 13,7 dell'AUSL di Parma (valore regionale pari a 11,0) (*si fa presente che gli utenti sono stati conteggiati in base all'Azienda di appartenenza del/i consultorio/i a cui si sono rivolti e non all'Azienda di residenza*). Va specificato che il valore basso dell'AUSL di Imola è attribuibile al fatto che i Pap test di screening non sono di competenza dei consultori familiari e quindi i dati relativi a questa attività non vengono inviati al flusso informativo del SICO.

Calcolando il rapporto tra il numero di utenti (escluso quelli che hanno effettuato solamente un Pap test di screening) e popolazione target (x100) risulta che l'Azienda USL di Parma, Modena, Imola, Ferrara e Romagna hanno un rapporto tra utenti e popolazione target superiori al valore regionale pari a 6,4%. (Fig. 1/a).

**Fig. 1 - Numero degli utenti/popolazione target x 100 nelle Aziende USL**

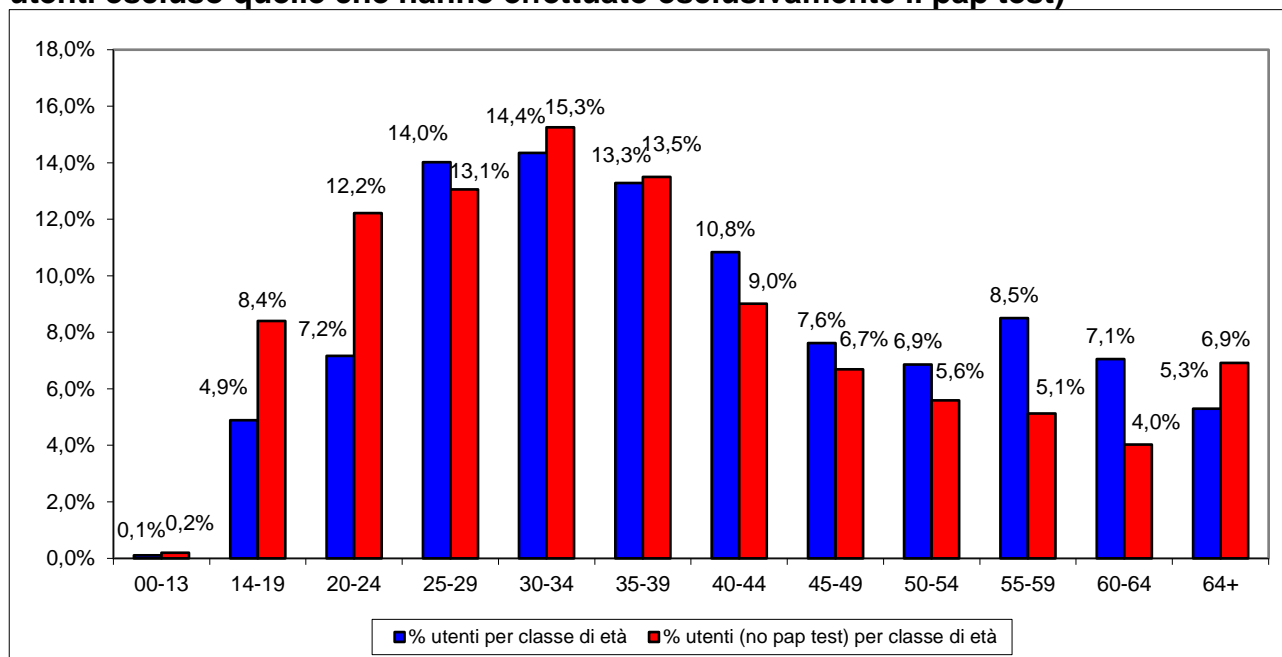


**Fig. 1/a - Numero degli utenti (escluso pap test) /popolazione target x 100 nelle Aziende USL**



La distribuzione per classi di età degli utenti totali (Fig. 2) mostra che la maggioranza dell'utenza si concentra nelle classi 25-29 anni (14,0%), 30-34 anni (14,4%), 35-39 anni (13,3%) e 40-44 anni (10,8%).

**Fig. 2 - Percentuale di utenti dei consultori familiari per classe di età (utenti totali e utenti escluso quelle che hanno effettuato esclusivamente il pap test)**



La distribuzione per classi di età degli utenti (escluso quelle che hanno effettuato esclusivamente il pap test) (Fig.2) mostra che la maggioranza dell'utenza si concentra nelle classi 25-29 anni (13,1%), 30-34 anni (15,3%), 35-39 anni (13,5%).

#### **Numero di utenti dei consultori familiari per classe di età e cittadinanza**

La maggior percentuale di utenti stranieri è presente principalmente nelle classi 25-29 anni (24,5%), 30-34 anni (27,2%), e 35-39 anni (26,6%) (Tab.3).

La percentuale di utenti stranieri sul totale utenti va da un valore massimo nell'AUSL di Piacenza (23,4%) ad un valore minimo nell'AUSL di Ferrara (17,0%), con valore medio regionale pari a 19,1%.

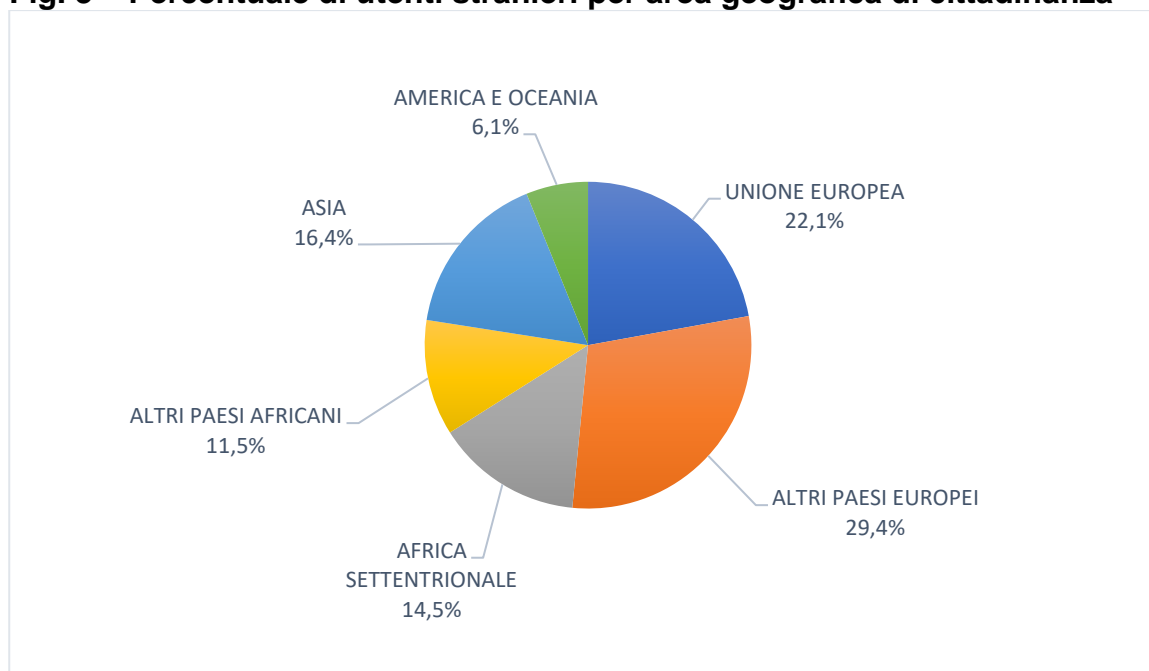
**Tab. 3 – Numero di utenti per classe di età e cittadinanza**

Classi di età	Cittadinanza				TOTALE	
	Italiana		Straniera			
	N.	%	N.	%	N.	% colonna
00-13	281	79,8	71	20,2	352	0,1%
14-19	13.571	89,8	1.541	10,2	15.112	4,9%
20-24	17.699	79,9	4.451	20,1	22.150	7,2%
25-29	32.772	75,5	10.612	24,5	43.384	14,0%
30-34	32.301	72,8	12.091	27,2	44.392	14,4%
35-39	30.169	73,4	10.913	26,6	41.082	13,3%
40-44	25.811	77,0	7.707	23,0	33.518	10,8%
45-49	19.421	82,4	4.141	17,6	23.562	7,6%
50-54	18.402	86,6	2.836	13,4	21.238	6,9%
55-59	23.988	91,1	2.331	8,9	26.319	8,5%
60-64	20.077	92,0	1.746	8,0	21.823	7,1%
64+	15.855	96,7	539	3,3	16.394	5,3%
TOTALE	250.347	80,9	58.979	19,1	309.326	100%

### Utenti stranieri dei consultori familiari per area geografica di cittadinanza

Relativamente all'area geografica di cittadinanza degli utenti stranieri che afferiscono ai Consultori familiari (Fig. 3) è emerso che il 29,4% proviene da altri Paesi europei, il 22,1% da Paesi dell'Unione Europea, il 16,4% dall'Asia, il 14,5% dall'Africa Settentrionale, l'11,5% da Altri Paesi Africani e il 6,1% dall'America e dall'Oceania.

**Fig. 3 – Percentuale di utenti stranieri per area geografica di cittadinanza**



### Utenti per area di attività e per cittadinanza

Il 48,1% degli utenti si rivolge ai Consultori per la prevenzione oncologica, il 23,5% per la ginecologia/andrologia, il 12,6% per la nascita, il 9,2% per il controllo della fertilità, il 2,4% per IVG, l'1,8% per problematiche psicologiche e relazionali e l'1,5% per la menopausa (Tab. 4).

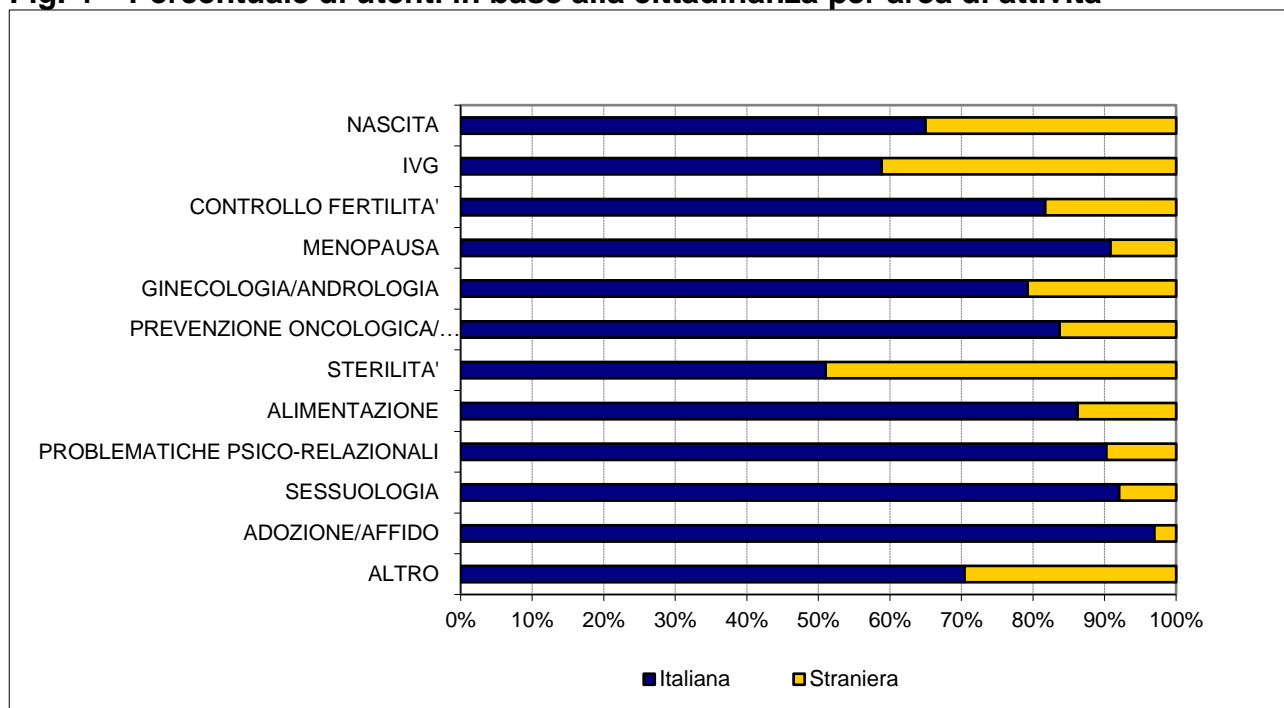
La somma degli utenti delle diverse aree di attività (378.833) risulta superiore al numero totale di utenti a livello regionale (309.326) in quanto un utente può aver usufruito nello stesso anno di prestazioni consultoriali relative ad aree diverse.

Il numero di utenti per l'Area IVG corrisponde al numero di accessi, in quanto a causa dell'anonimato che viene garantito, non è possibile contare una sola volta gli utenti che fanno più accessi. Il dato è quindi verosimilmente sovrastimato.

**Tab. 4 – Numero di utenti per area di attività e cittadinanza**

Area attività	Cittadinanza				TOTALE	
	Italiana		Straniera			
	N.	%	N.	%	N.	% colonna
NASCITA	30.998	65,0	16.702	35,0	47.700	12,6
IVG	5.401	58,8	3.779	41,2	9.180	2,4
CONTROLLO FERTILITA'	28.396	81,7	6.352	18,3	34.748	9,2
MENOPAUSA	5.013	90,8	505	9,2	5.518	1,5
GINECOLOGIA/ANDROLOGIA	70.500	79,2	18.481	20,8	88.981	23,5
PREVENZIONE ONCOLOGICA/ ONCOLOGIA	152.686	83,7	29.652	16,3	182.338	48,1
STERILITA'	154	51,0	148	49,0	302	0,1
ALIMENTAZIONE	300	86,2	48	13,8	348	0,1
PROBLEMATICHE PSICO-RELAZIONALI	6.204	90,3	670	9,7	6.874	1,8
SESSUOLOGIA	266	92,0	23	8,0	289	0,1
ADOZIONE/AFFIDO	417	97,0	13	3,0	430	0,1
ALTRO	1.497	70,4	628	29,6	2.125	0,6
TOTALE	301.832	79,7	77.001	20,3	378.833	100

Analizzando le diverse aree di attività in base alla cittadinanza degli utenti (Fig. 4), risulta che la percentuale degli utenti stranieri è più alta per l'interruzione volontaria di gravidanza (41,2%), per l'area sterilità (49,0%) e per l'area nascita (35,0%).

**Fig. 4 – Percentuale di utenti in base alla cittadinanza per area di attività**

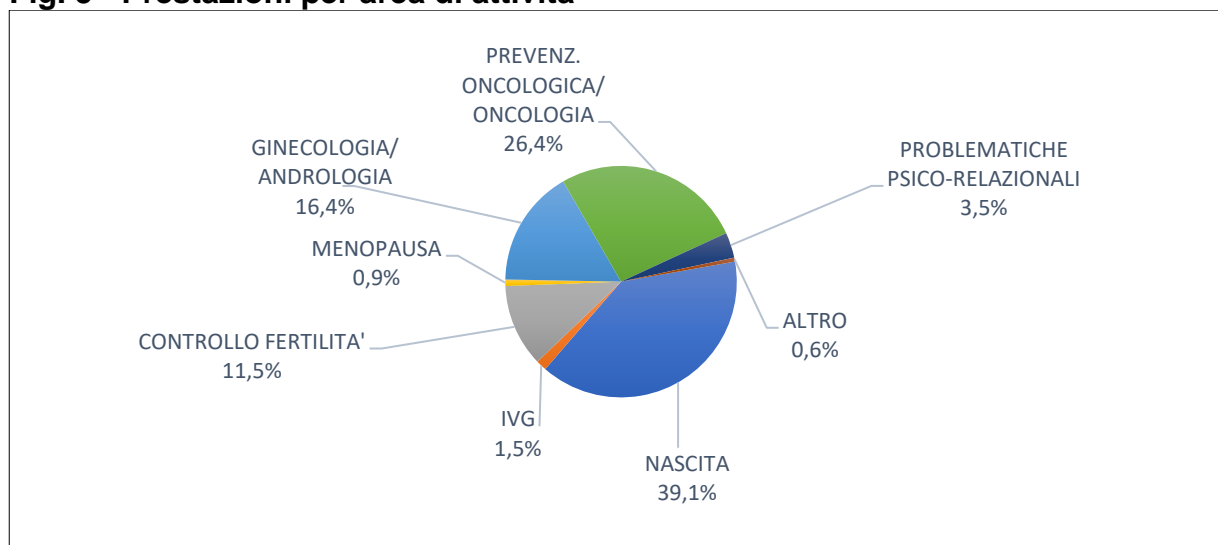


## PRESTAZIONI

Il totale delle prestazioni individuali (singolo o coppia/famiglia) erogate presso tutti i servizi consultoriali nell'anno 2021 è pari a **805.961**, con un aumento del 16,6% rispetto all'anno precedente. Anche per le prestazioni (escluse quelle relative ai soli Pap test di screening) si evidenzia una variazione percentuale positiva rispetto all'anno precedente pari a 11,4% (561.983 nell'anno 2020 e 625.996 nell'anno 2021).

Le prestazioni, suddivise per area, mostrano una prevalenza di quelle relative alla nascita (gravidanza, sostegno allattamento e puerperio, 39,1% del totale), seguono quelle per la prevenzione dei tumori (26,4%) e quelle per la ginecologia/andrologia (16,4%). Le prestazioni relative al controllo della fertilità rappresentano l'11,5%, problematiche psicologiche e relazionali il 3,5%, interruzione volontaria di gravidanza (certificazioni, colloqui e visite) l'1,5% e menopausa lo 0,9% (Fig. 5).

**Fig. 5 - Prestazioni per area di attività**



## Prestazioni per figure professionali

La tabella sottostante (Tab. 5) riporta le prestazioni individuali erogate presso i servizi consultoriali per figure professionali. Il 53,5% delle prestazioni vengono erogate da ostetric\*, il 40,9% ginecolog\* e il 5,3% psicolog\*.

**Tab. 5 – Prestazioni per figure professionali**

Figure professionali	Prestazioni	%
OSTETRIC*	431.279	53,5
GINECOLOG*	329.961	40,9
PSICOLOG*	42.488	5,3
ASSISTENTE SOCIALE	4	0,0
DIETOLOG*	330	0,0
SENOLOG*	7	0,0
GENETISTA	596	0,1
ANDROLOG*/UROLOG*	15	0,0
INFERMIER*	237	0,0
PSICHIATRA/NEURO-PSICHIATRA	49	0,0
ALTR*	995	0,1
<b>TOTALE</b>	<b>805.961</b>	100

### Prestazioni di gruppo

Le Tab. 6 e 7 sono relative alle prestazioni di gruppo erogate nel 2021 nei servizi consultoriali della Regione.

La prima tabella mostra il numero di prestazioni di gruppo per Azienda in base al codice della prestazione; la seconda tabella mostra il numero delle prestazioni di gruppo, il numero totale di utenti e il numero medio di utenti coinvolti in base alle aree di attività.

Sono state erogate 1.538 prestazioni di gruppo che hanno coinvolto 47.897 utenti.

**Tab. 6 - Prestazioni di gruppo in base a codice prestazione ed Azienda**

Cod. prestazione	Azienda erogante								Totale
	PC	PR	RE	MO	BO	IM	FE	Romagna	
94.32 - Ipnoterapia	.	.	.	.	.	.	.	1	1
94.44 psicoterapia di gruppo	.	.	.	.	46	1	.	2	49
EN.001 accoglienza	.	.	.	.	43	.	10	.	53
EN.006 consulenza insegnanti/educatori	.	47	.	4	.	.	56	4	111
EN.012 corso prenatale di base	24	54	82	217	8	28	69	124	606
EN.013 educazione sanitaria	.	167	51	179	12	35	91	183	718
<b>TOTALE</b>	<b>24</b>	<b>268</b>	<b>133</b>	<b>400</b>	<b>109</b>	<b>64</b>	<b>226</b>	<b>314</b>	<b>1.538</b>

**Tab. 7 - Prestazioni di gruppo in base ad Area di attività ed utenti coinvolti**

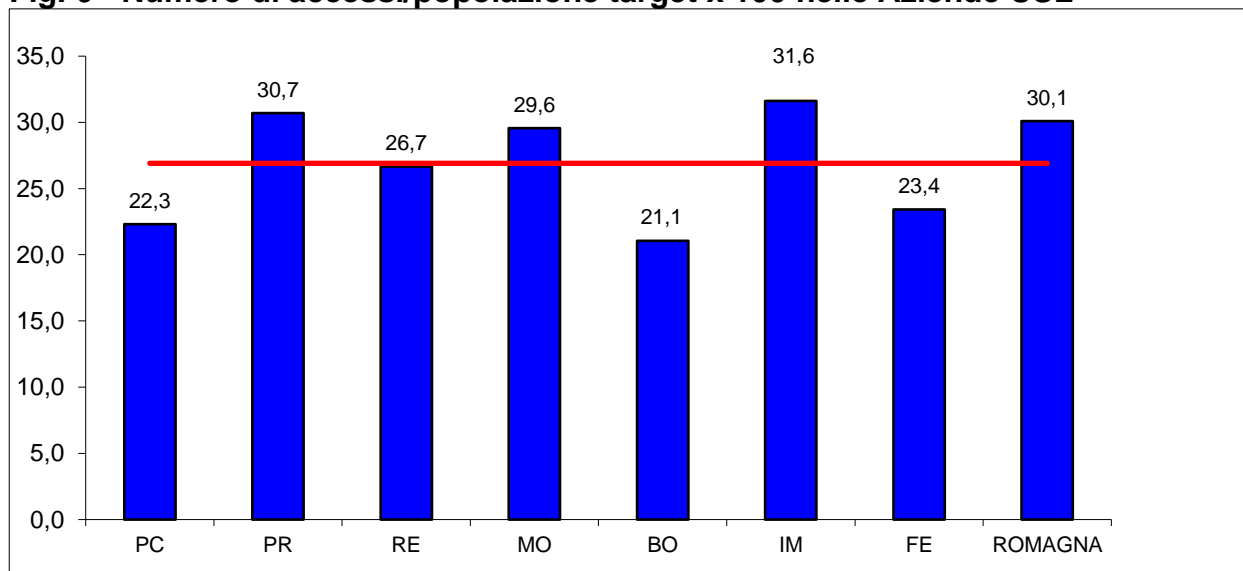
Area di attività	Numero Prestazioni di gruppo	Numero totale utenti coinvolti	Numero medio utenti per Area
NASCITA	781	9.865	13
CONTROLLO FERTILITA'	184	6.872	37
GINECOLOGIA/ANDROLOGIA	40	820	21
ALIMENTAZIONE	5	351	70
PROBLEMATICHE PSICO-RELAZIONALI	23	258	11
SESSUOLOGIA	162	7.173	44
ADOZIONE/AFFIDO	66	795	12
ALTRO	277	21.763	79
<b>TOTALE</b>	<b>1.538</b>	<b>47.897</b>	<b>31</b>

### ACCESSI

Gli accessi totali ai Consultori familiari nell'anno 2021 sono pari a **757.707** (nell'anno 2020 erano 648.139, con una variazione percentuale pari a +16,9%). Anche considerando gli accessi (579.897) ad esclusione di quelli effettuati solo per i Pap test di screening, questi risultano aumentati rispetto a quelli del 2020 (520.449) del + 11,4%.

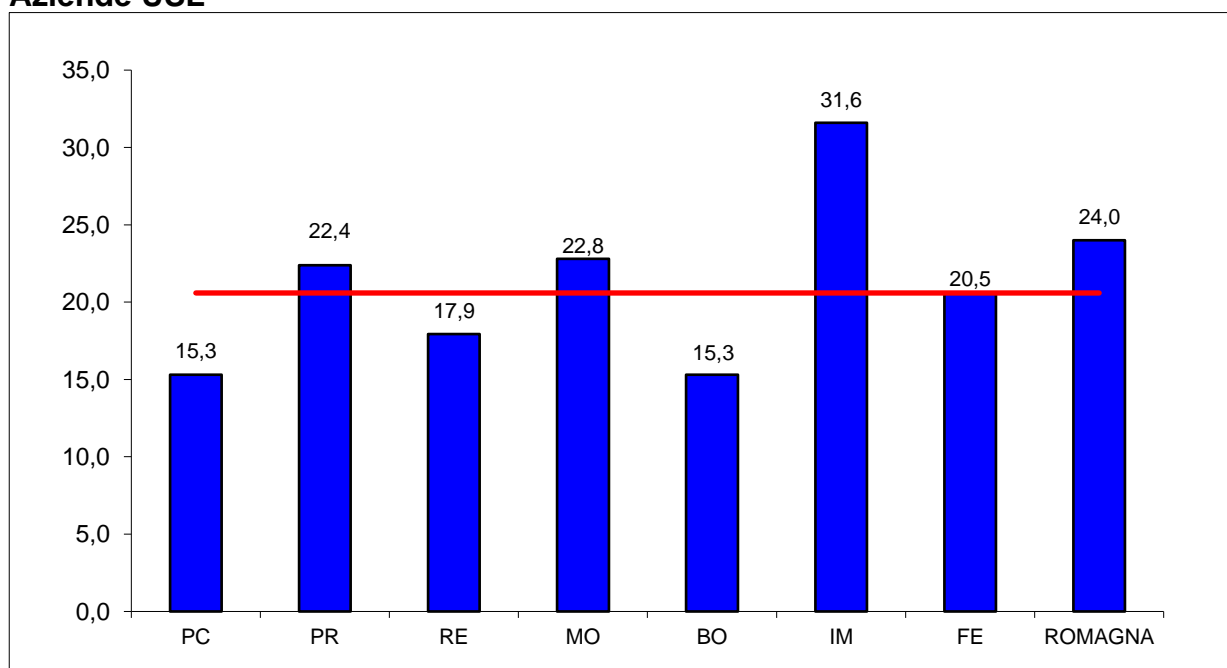
Analogamente al rapporto tra utenti e popolazione target, anche l'indicatore riferito agli accessi (accessi/popolazione target x 100) mostra variabilità all'interno delle Aziende: si va da un minimo di 21,1 per l'AUSL di Bologna ad un massimo di 31,6 accessi per l'AUSL di Imola (il valore regionale è pari a 26,9) (Fig. 6).

**Fig. 6 - Numero di accessi/popolazione target x 100 nelle Aziende USL**



Calcolando invece il rapporto tra il numero di accessi (escluso quelli relativi al pap test di screening) e popolazione target x100 risulta che l'Azienda USL di Parma, Modena, Imola e Romagna hanno un rapporto tra accessi e popolazione target superiore al valore regionale che è pari al 20,6% (Fig.6/a)

**Fig. 6/a – Numero di accessi (escluso pap test)/popolazione target x 100 nelle Aziende USL**



### Accessi per area di attività

Dall'analisi degli accessi per area di attività (Tab. 8) risulta che il 38,9% vengono effettuati per l'area nascita, il 26,8% per l'area della prevenzione oncologica/oncologia, il 16,2% per l'area della ginecologia/andrologia, l'11,3% per il controllo della fertilità. Seguono poi gli accessi per le problematiche psico-relazionali (3,7%), l'IVG (1,2%) e la menopausa (0,9%).

**Tab. 8 – Accessi per area di attività**

Area di attività	Accessi	%
NASCITA	297.316	38,9
IVG	9.180	1,2
CONTROLLO FERTILITA'	86.351	11,3
MENOPAUSA	6.792	0,9
GINECOLOGIA/ANDROLOGIA	123.515	16,2
PREVENZIONE ONCOLOGICA/ONCOLOGIA	205.031	26,8
STERILITA'	432	0,1
ALIMENTAZIONE	1001	0,1
PROBLEMATICHE PSICO-RELAZIONALI	28.003	3,7
SESSUOLOGIA	696	0,1
ADOZIONE/AFFIDO	1.363	0,2
ALTRO	4.457	0,6
TOTALE	<b>764.137</b>	100,0

La somma degli accessi nelle diverse aree di attività (764.137) è superiore agli accessi realmente effettuati (757.707) in quanto lo stesso accesso può essere conteggiato più volte nel caso in cui in quell'accesso vengano effettuate due o più prestazioni appartenenti ad aree diverse.

### ALCUNE CONSIDERAZIONI SULLE AREE DI ATTIVITA'

- **Area Nascita:** sono state conteggiate come “gravide prese in carico” le utenti che nell'ambito dell'area nascita hanno effettuato una prima visita ostetrica del ginecologo (89.26.3) in una delle tre sotto aree attinenti (gravidanza; gravidanza – DSA a gestione ostetrica; gravidanza – DSA a gestione medica). Si rileva una variabilità dell'indicatore numero di prestazioni/gravide in carico tra le diverse aziende (valore regionale pari a 13,9): si va da un minimo di 9,6 per AUSL di Ferrara ad un massimo di 19,8 per AUSL di Imola. La stessa variabilità è presente nel numero di accessi/gravide in carico con valore medio regionale pari a 13,1. La percentuale di gravide prese in carico su nati vivi (nati vivi relativi all'anno 2021) va da un minimo di 50,1 dell'AUSL di Piacenza ad un massimo di 91,5 dell'AUSL di Ferrara (il valore regionale è di 64,5%).

La tabella seguente (Tab. 9) mostra un confronto tra le gravide prese in carico nei consultori nel 2021 (identificate nel SICO dalla prima visita ostetrica del ginecologo) e le donne che hanno partorito nel 2021 che hanno dichiarato di aver utilizzato prevalentemente il servizio consultoriale in gravidanza (dati CedAP 2021); l'analisi è per AUSL di erogazione (i parti avvenuti nelle Aziende Ospedaliere sono conteggiati nell'AUSL di riferimento). Il dato SICO è sovrastimato in tutte le Aziende. Va tenuto conto che il confronto è solo indicativo, sia a causa del gap temporale (l'anno di presa

in carico al consultorio solo parzialmente coincide con l'anno di parto) che di quello spaziale (le donne che si fanno seguire in gravidanza in Emilia-Romagna non per forza coincidono con quelle che partoriscono in regione, a causa della mobilità per parto); vi è inoltre una piccola quota di gravide prese in carico la cui gravidanza può essere non arrivata al termine (in regione gli aborti spontanei sono circa 5.000 all'anno).

**Tab. 9 – Confronto numero di gravide tra SICO 2021 e Cedap 2021**

Azienda erogante	SICO 2021	Cedap 2021
	Prima visita ostetrica del ginecologo 89.26.3	Partorienti per servizio utilizzato in gravidanza
PIACENZA	909	727
PARMA	1.928	1.775
REGGIO E.	2.356	1.748
MODENA	3.419	3.156
BOLOGNA	4.103	3.829
IMOLA	554	500
FERRARA	1.716	1.092
ROMAGNA	4.305	3.890
TOTALE	19.236	16.717

- **Area IVG: I certificati per IVG sono identificati nel SICO con il codice EN.007** (certificazione legale) associata all'area IVG. La tabella riportata (Tab. 10) mostra un confronto tra il numero dei certificati rilasciati dal Consultorio Familiare per IVG, **dichiarati nel SICO nell'anno 2021 (RESIDENTI) e quelli risultanti dalla banca dati IVG** anno 2021 (rilevazione regionale per conto di ISTAT: sono contate le IVG con certificazione rilasciata dal Consultorio per AUSL di residenza). I certificati IVG inviati tramite il SICO sembrano sottostimati (a livello regionale del 32,5%) rispetto a quelli presenti nella banca dati regionale IVG.

**Tab. 10 – Confronto numero certificati IVG SICO e IVG ISTAT**

AUSL	certificati rilasciati SICO anno 2021 residenti	Banca dati Certificati IVG nei CF anno 2021 residenti	Variazione % dati SICO vs dati ISTAT
AUSL Piacenza	11	257	-95,7
AUSL Parma	590	481	22,7
AUSL Reggio E.	476	486	-2,1
AUSL Modena	318	497	-36,0
AUSL Bologna	276	808	-65,8
AUSL Imola	62	96	-35,4
AUSL Ferrara	29	262	-88,9
AUSL Romagna	767	857	-10,5
TOTALE R.E.R.	2.529	3.744	-32,5