

# **INTRODUZIONE AI DATI DI ATTIVITA' DEGLI SPAZI DONNE IMMIGRATE (SICO)**

**ANNO 2019**



*A cura di:*

*Bruna Borgini, Elena Castelli - Servizio Assistenza Territoriale  
Sergio Battaglia, Simonetta Simoni – Servizio ICT, tecnologie e strutture sanitarie*

# SPAZI DONNE IMMIGRATE

## INTRODUZIONE

Le analisi illustrate nel presente fascicolo si basano sui dati del flusso informativo dei Consultori familiari (SICO) relativi all'anno 2019.

I dati riportati nel fascicolo sono reperibili su ReportER Stats - Reportistica predefinita del portale SISEPS (Sistema Informativo Politiche per la Salute e Politiche Sociali), alla pagina web <http://salute.regione.emilia-romagna.it/siseeps/reporter/reporter-stats>.

La reportistica è raggiungibile anche dalla pagina dedicata al SICO (<http://salute.regione.emilia-romagna.it/siseeps/sanita/sico>), cliccando su Analisi statistica.

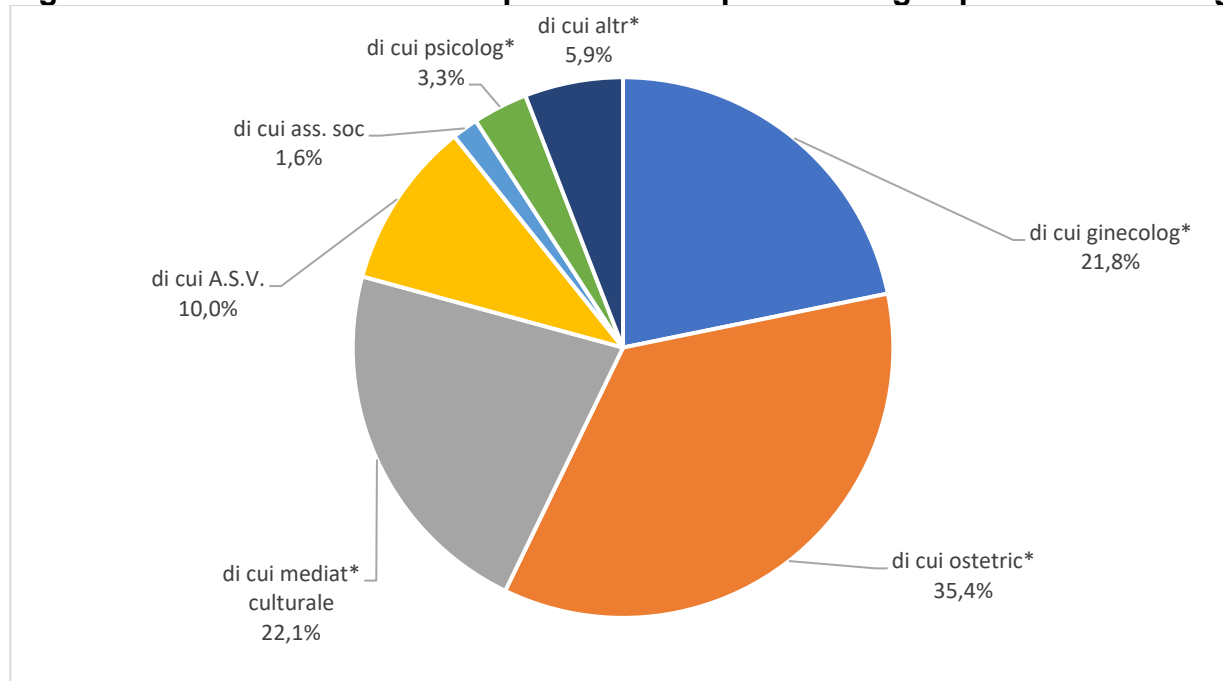
## SEDI e PERSONALE

Nell'Anagrafe delle Strutture Sanitarie e Socio-Sanitarie nell'anno 2019 sono presenti 15 Spazi Donne Immigrate di cui 12 hanno inviato i dati nel flusso SICO.

È presente almeno uno Spazio Donne Immigrate in ogni Azienda USL ad eccezione dell'AUSL di Piacenza. Nell'AUSL di Modena è attivo uno SDI nel distretto di Modena e Sassuolo, nell'AUSL di Bologna 5 SDI; nell'AUSL di Ferrara è presente uno SDI per ogni distretto (3) mentre nell'AUSL della Romagna è presente 1 SDI a Forlì e 1 a Rimini.

Gli Spazi sono aperti **in media per circa 8,5 ore settimanali per singola sede** (sono stati considerati i 15 Spazi presenti in Anagrafe), le **ore totali settimanali degli operatori** sono pari a **578** e risultano così distribuite tra le varie figure professionali presenti (Fig. 1):

**Fig. 1 - Ore totali settimanali dei professionisti presenti negli Spazi Donne Immigrate**

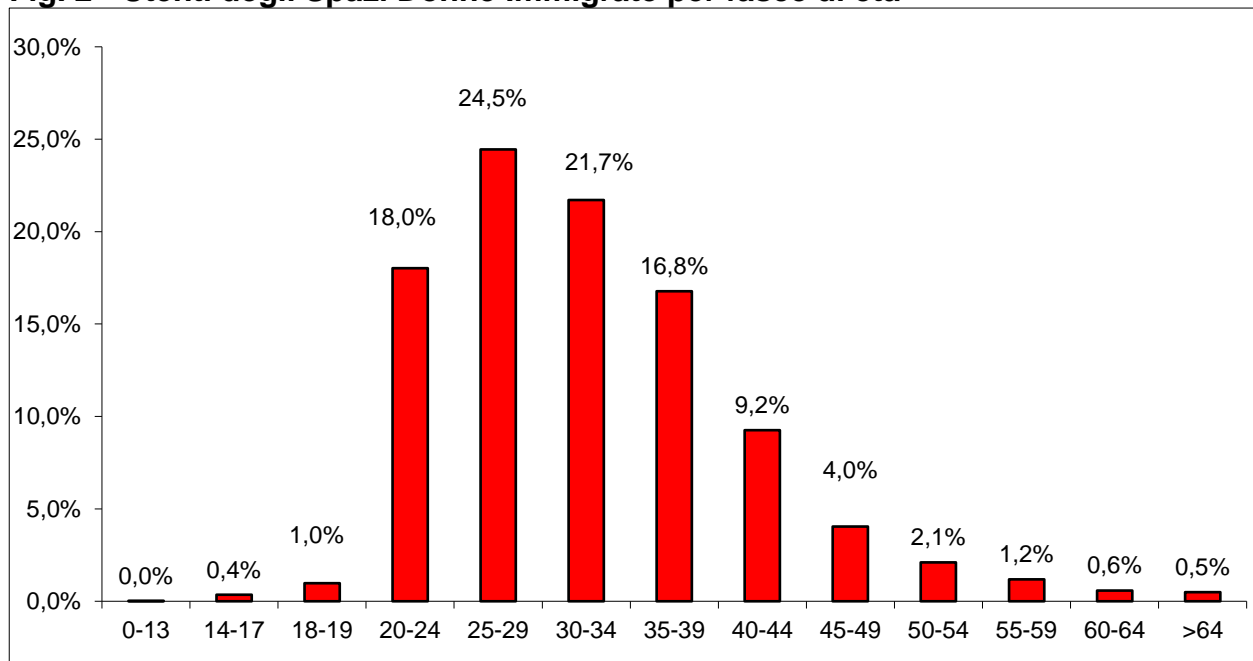


## UTENTI

Gli utenti totali afferenti agli Spazi Donne Immigrate sono **3.611** (circa il 5,3% degli utenti stranieri che si sono rivolti alle strutture consultoriali). Rispetto all'anno precedente c'è stata una variazione percentuale negativa pari al 12,0% (gli utenti dello SDI nel 2018 erano 4.105).

Analizzando gli utenti per fasce di età (Fig. 2) si evidenzia che quelle più rappresentate riguardano la fascia 20-24 anni (18,0%), 25-29 anni (24,5%), 30-34 anni (21,7%), e 35-39 anni (16,8%).

**Fig. 2 - Utenti degli Spazi Donne Immigrate per fasce di età**

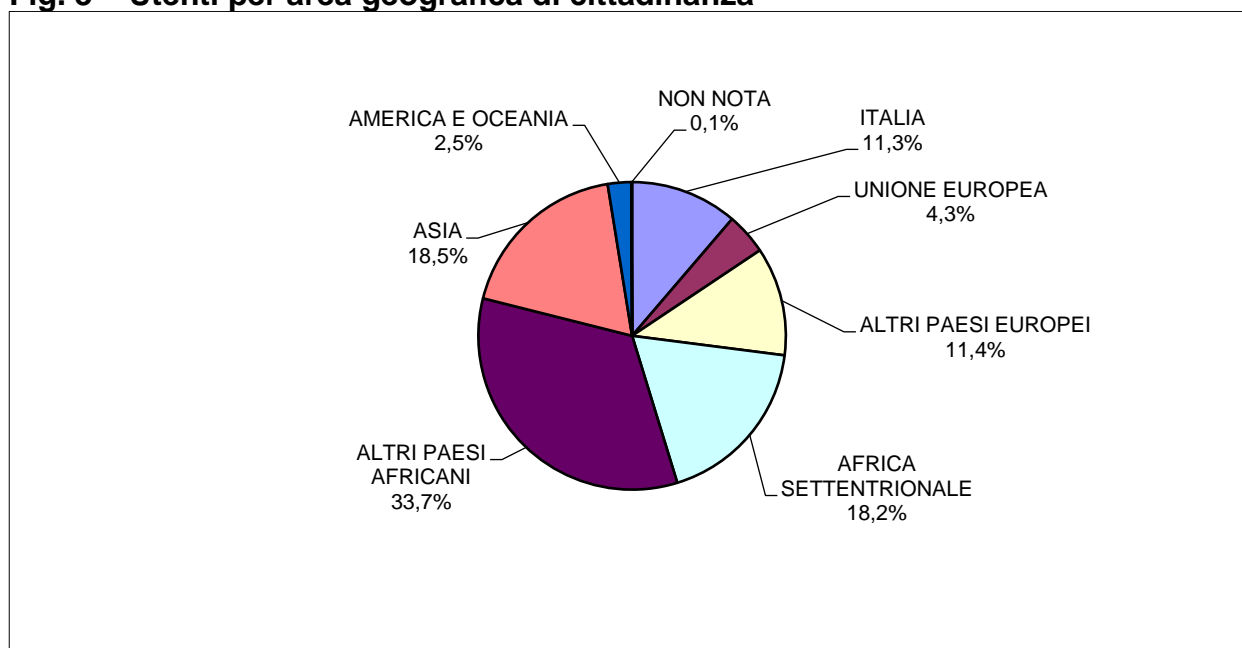


### Utenti degli Spazi Donne Immigrate per area geografica di cittadinanza

La figura sottostante (Fig. 3) riporta la distribuzione percentuale delle utenti dello Spazio Donne Immigrate in base all'area geografica di cittadinanza.

Il 33,7% delle utenti proviene da Altri paesi africani, 18,5% dall'Asia, 18,2% dall'Africa Settentrionale, 11,4% da altri Paesi Europei, 4,3% dall'Unione Europea, 2,5% da America e Oceania e 11,3% dall'Italia (si tratta sicuramente di errori di inserimento del dato).

**Fig. 3 – Utenti per area geografica di cittadinanza**



## Utenti per area di attività

Il 41,2% delle utenti si rivolge allo Spazio Donne Immigrate per l'area legata alla ginecologia, il 40,0%, per l'area nascita, il 10,6% per il controllo della fertilità, il 5,4 per IVG e l'1,4 % per la prevenzione oncologica/oncologia (Tab. 1).

Si ricorda che la somma delle utenti delle diverse aree di attività (4.398) è superiore al numero totale di utenti regionali (3.611) poiché una utente può avere usufruito nello stesso anno di prestazioni consultoriali relative ad aree diverse.

**Tab. 1 – Utenti per area di attività**

Area attività	Utenti	%
NASCITA	1.761	40,0
IVG	239	5,4
CONTROLLO FERTILITA'	466	10,6
MENOPAUSA	17	0,4
GINECOLOGIA/ANDROLOGIA	1.812	41,2
PREVENZIONE ONCOLOGICA/ ONCOLOGIA	62	1,4
STERILITA'	7	0,2
ALIMENTAZIONE	1	0,0
PROBLEMATICHE PSICO-RELAZIONALI	30	0,7
SESSUOLOGIA	3	0,1
<b>Totale</b>	<b>4.398</b>	<b>100,0</b>

## PRESTAZIONI ED ACCESSI

Il totale delle prestazioni presso lo SDI risulta pari a **11.200** (l'1,4% di quelle consultoriali) mentre gli accessi sono **10.637** (l'1,4% di quelle consultoriali).

Rispetto all'anno 2018 le prestazioni hanno subito un calo dell'1,3% (variazione %) mentre gli accessi sono aumentati dell'0,3% (variazione %).

La maggior parte degli accessi e delle prestazioni erogate riguarda le seguenti aree di attività (Tab. 2): nascita (accessi 60,1%, prestazioni 59,7%), ginecologia (accessi 30,6%, prestazioni 30,1%), controllo della fertilità (accessi 5,2%, prestazioni 5,4%), IVG (accessi 2,2%, prestazioni 2,8%), problematiche psico-relazionali (accessi 1,0%, prestazioni 1,0%) e prevenzione oncologica (accessi 0,6%, prestazioni 0,7%).

Si fa presente che la somma degli accessi delle diverse aree di attività (10.847) è superiore agli accessi realmente effettuati (10.637) poiché in uno stesso accesso possono essere eseguite due o più prestazioni appartenenti ad aree diverse.

**Tab. 2 – Accessi e prestazioni per area di attività**

	<b>Accessi</b>	<b>%</b>	<b>Prestazioni</b>	<b>%</b>
NASCITA	6.518	60,1	6.689	59,7
IVG	239	2,2	319	2,8
CONTROLLO FERTILITA'	561	5,2	608	5,4
MENOPAUSA	20	0,2	20	0,2
GINECOLOGIA/ANDROLOGIA	3.317	30,6	3.366	30,1
PREVENZIONE ONCOLOGICA/ ONCOLOGIA	69	0,6	74	0,7
STERILITA'	7	0,1	7	0,1
ALIMENTAZIONE	1	0,0	1	0,0
PROBLEMATICHE PSICO- RELAZIONALI	112	1,0	113	1,0
SESSUOLOGIA	3	0,0	3	0,0
<b>TOTALE</b>	<b>10.847</b>	<b>100,0</b>	<b>11.200</b>	<b>100,0</b>

**Prestazioni per figure professionali**

La tabella riportata di seguito mostra le prestazioni individuali erogate presso gli Spazi Donne Immigrate per figura professionale.

Il 49,9% delle prestazioni è erogato dall'ostetrica, il 49,1% dal ginecologo e l'1,0% dallo psicologo (Tab. 3).

**Tab. 3 – Prestazioni per figure professionali**

<b>Figure professionali</b>	<b>Prestazioni</b>	<b>%</b>
OSTETRIC*	5.588	49,9
GINECOLOG*	5.497	49,1
PSICOLOG*	115	1,0
<b>TOTALE</b>	<b>11.200</b>	<b>100,0</b>