

INTRODUZIONE AI DATI DI ATTIVITA' DEGLI SPAZI DONNE IMMIGRATE (SICO)

ANNO 2017



A cura di:

*Bruna Borgini, Silvana Borsari, Elena Castelli - Servizio Assistenza Territoriale
Sergio Battaglia, Camilla Lupi – Servizio strutture, tecnologie e sistemi informativi*

SPAZI DONNE IMMIGRATE

INTRODUZIONE

Le analisi illustrate nel presente fascicolo si basano sui dati del flusso informativo dei Consultori familiari (SICO) relativi all'anno 2017.

I dati riportati nel fascicolo sono reperibili su ReportER Stats - Reportistica predefinita del portale SISEPS (Sistema Informativo Politiche per la Salute e Politiche Sociali), alla pagina web <http://salute.regione.emilia-romagna.it/siseeps/reporter/reporter-stats>.

La reportistica è raggiungibile anche dalla pagina dedicata al SICO (<http://salute.regione.emilia-romagna.it/siseeps/sanita/sico>), cliccando su Analisi statistica.

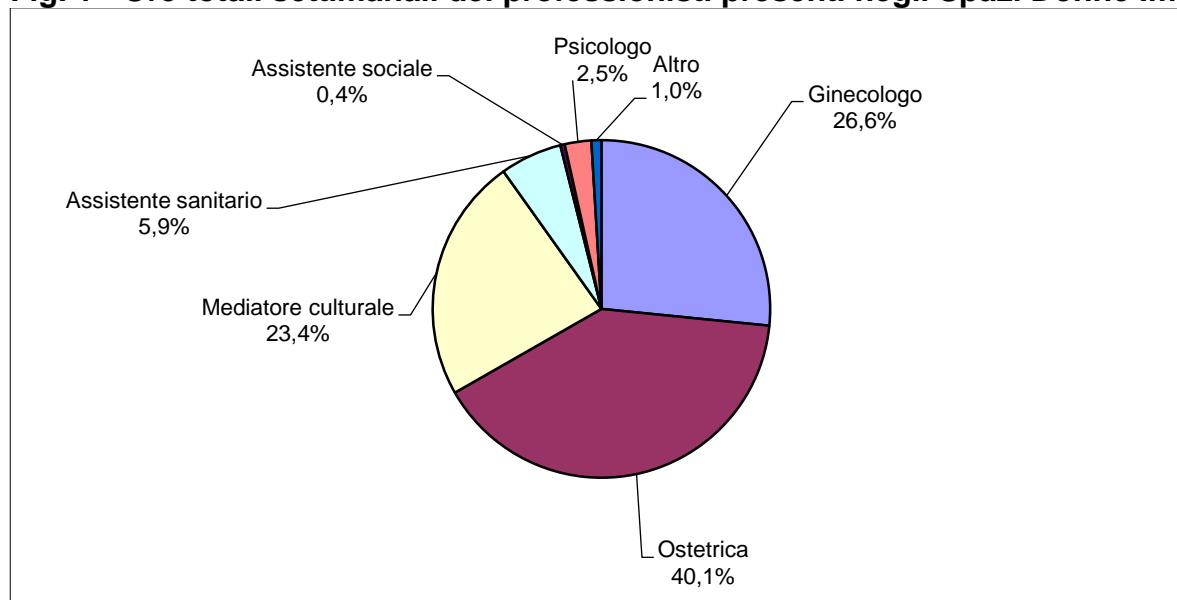
SEDI e PERSONALE

Nell'Anagrafe delle Strutture Sanitarie e Socio Sanitarie nell'anno 2017 sono presenti 15 Spazi Donne Immigrate di cui 13 hanno inviato i dati nel flusso SICO.

È presente almeno uno Spazio Donne Immigrate in ogni Azienda USL ad eccezione dell'AUSL di Piacenza. Nell'AUSL di Modena è attivo uno SDI nel distretto di Modena e Sassuolo, nell'AUSL di Bologna 5 SDI (di cui 3 inviano i dati nel flusso SICO); nell'AUSL di Ferrara è presente uno SDI per ogni distretto (3) mentre nell'AUSL della Romagna è presente uno SDI a Forlì e uno a Rimini.

Gli Spazi sono aperti **in media per circa 9 ore settimanali per singola sede** (sono state considerate 15 sedi), le **ore totali settimanali degli operatori** sono pari a **472** e risultano così distribuite tra le varie figure professionali presenti (Fig. 1):

Fig. 1 - Ore totali settimanali dei professionisti presenti negli Spazi Donne Immigrate

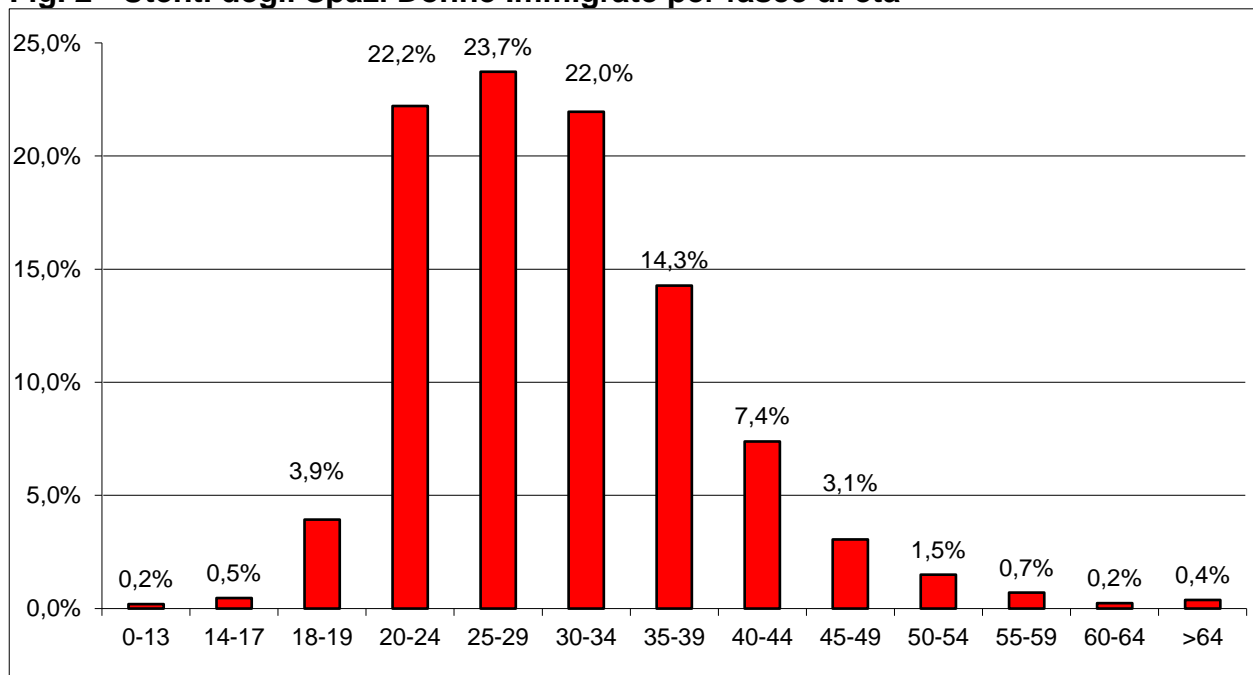


UTENTI

Gli utenti totali afferenti agli Spazi Donne Immigrate sono **4.687** (circa il 6,4% degli utenti stranieri che si sono rivolti alle strutture consultoriali).

Analizzando gli utenti per fasce di età (Fig. 2) si evidenzia che quelle più rappresentate riguardano la fascia 25-29 anni (23,7%), 20-24 anni (22,2%) e 30-34 anni (22,0%).

Fig. 2 - Utenti degli Spazi Donne Immigrate per fasce di età

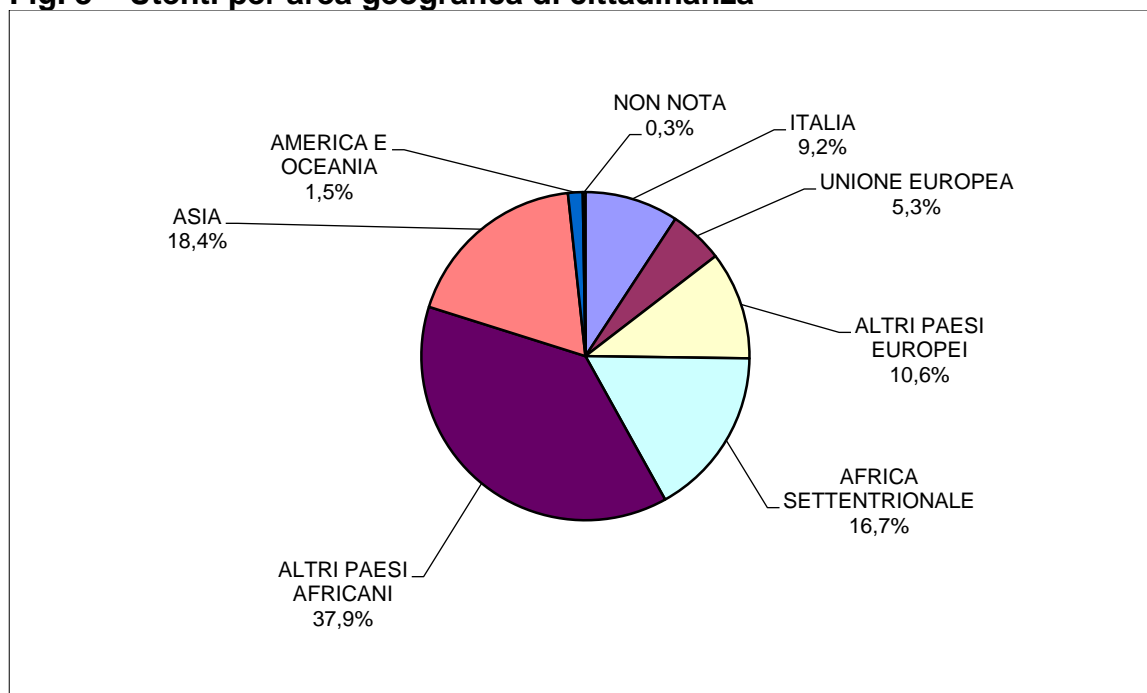


Utenti degli Spazi Donne Immigrate per area geografica di cittadinanza

La figura sottostante (Fig. 3) riporta la distribuzione percentuale delle utenti dello Spazio Donne Immigrate in base all'area geografica di cittadinanza.

Il 37,9% delle utenti proviene da altri paesi africani, il 18,4% dall'Asia, il 16,7% dall'Africa Settentrionale, il 10,6% da altri Paesi Europei, il 5,3% dall'Unione Europea, l'1,5% da America e Oceania e il 9,2% dall'Italia (in buona parte si tratta sicuramente di errori di inserimento del dato).

Fig. 3 – Utenti per area geografica di cittadinanza



Utenti per area di attività

Il 39,1% delle utenti si rivolge allo Spazio Donne Immigrate per l'area nascita, il 34,8% per problemi legati alla ginecologia, il 13,1% per il controllo della fertilità, il 9,4% per IVG e l'1,4 % per la prevenzione oncologica/oncologia (Tab. 1).

Si ricorda che la somma delle utenti delle diverse aree di attività è superiore al numero totale di utenti regionali (4.687) poiché una utente può avere usufruito nello stesso anno di prestazioni consultoriali relative ad aree diverse.

Tab. 1 – Utenti per area di attività

Area attività	Utenti	%
NASCITA	2.255	39,1
IVG	541	9,4
CONTROLLO FERTILITA'	756	13,1
MENOPAUSA	18	0,3
GINECOLOGIA/ANDROLOGIA	2.006	34,8
PREVENZIONE ONCOLOGICA/ ONCOLOGIA	81	1,4
STERILITA'	24	0,4
PROBLEMATICHE PSICO- RELAZIONALI	18	0,3
SESSUOLOGIA	71	1,2
Totale	5.770	100,0

PRESTAZIONI ED ACCESSI

Il totale delle prestazioni presso lo SDI risulta pari a **13.765** (l'1,7% di quelle consultoriali) mentre gli accessi sono **12.736** (l'1,7% di quelle consultoriali)

La maggior parte degli accessi e delle prestazioni erogate riguarda le seguenti aree di attività (Tab. 2): nascita (accessi 59,0%, prestazioni 57,9%), ginecologia (accessi 26,7%, prestazioni 26,1%), controllo della fertilità (accessi 7,7%, prestazioni 7,8%), IVG (accessi 4,1%, prestazioni 5,8%) e prevenzione oncologica (accessi 0,9%, prestazioni 0,8%).

Si fa presente che la somma degli accessi delle diverse aree di attività (13.073) è superiore agli accessi realmente effettuati (12.736) poiché in uno stesso accesso possono essere eseguite due o più prestazioni appartenenti ad aree diverse.

Tab. 2 – Accessi e prestazioni per area di attività

	Accessi	%	Prestazioni	%
NASCITA	7.710	59,0	7.974	57,9
IVG	541	4,1	795	5,8
CONTROLLO FERTILITA'	1.003	7,7	1.071	7,8
MENOPAUSA	18	0,1	20	0,1
GINECOLOGIA/ANDROLOGIA	3.489	26,7	3.591	26,1
PREVENZIONE ONCOLOGICA/ ONCOLOGIA	115	0,9	115	0,8
STERILITA'	25	0,2	27	0,2
PROBLEMATICHE PSICO- RELAZIONALI	82	0,6	82	0,6
SESSUOLOGIA	90	0,7	90	0,7
TOTALE	13.073	100,0	13.765	100,0

Prestazioni per figure professionali

La tabella riportata di seguito mostra le prestazioni individuali erogate presso gli Spazi Donne Immigrate per figura professionale.

Il 56,7% delle prestazioni è erogato dal ginecologo, il 42,7% dall'ostetrica e lo 0,6% dallo psicologo (Tab. 3).

Tab. 3 – Prestazioni per figure professionali

Figure professionali	Prestazioni	%
OSTETRICA	5.881	42,7
GINECOLOGO/A	7.801	56,7
PSICOLOGO/A	82	0,6
SENOLOGO/A	1	0,0
TOTALE	13.765	100,0