

INTRODUZIONE AI DATI DI ATTIVITA' DEGLI SPAZI DONNE IMMIGRATE (SICO)

ANNO 2013



A cura di:

Bruna Borgini, Silvana Borsari, Elena Castelli - Servizio Assistenza Distrettuale, medicina generale, pianificazione e sviluppo dei servizi sanitari

Sergio Battaglia, Camilla Lupi – Servizio Sistema Informativo sanità e politiche sociali

SPAZI DONNE IMMIGRATE

SEDI e PERSONALE

Su **17 SDI presenti nell'Anagrafe** delle Strutture Sanitarie e Socio Sanitarie **16 hanno inviato i dati** nel flusso SICO (lo SDI di S. Giovanni in Persiceto di Bologna non ha inviato i dati).

E' presente almeno uno Spazio Donne Immigrate in ogni Azienda USL ad eccezione dell'AUSL di Cesena, Piacenza e Ravenna.

Si segnala che lo SDI di Monzuno (Bo) ha erogato 1 prestazione (la struttura verrà cancellata dall'anagrafe delle Strutture Sanitarie), quella di Marzabotto (Bo) 9 prestazioni (anch'essa verrà eliminata dall'Anagrafe Strutture) e quella di Ferrara 2 prestazioni (difficoltà nell'invio dei dati di attività).

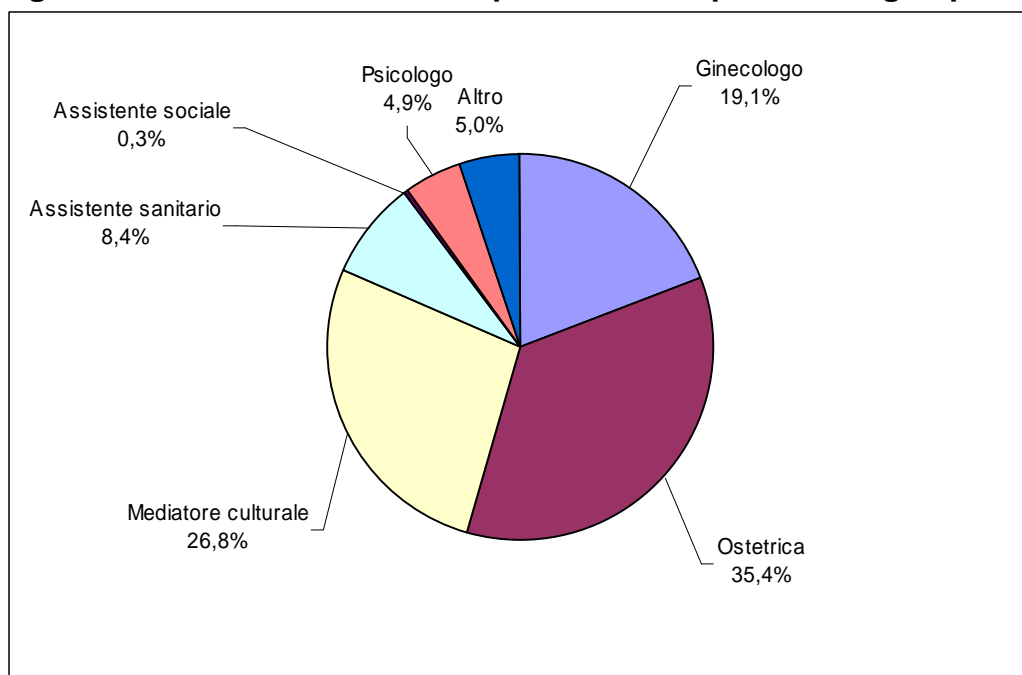
Inoltre nello Spazio Donne Immigrate di Reggio Emilia sono stati inviati solo i dati relativi agli utenti che avevano effettuato delle prestazioni relative all'area della prevenzione oncologica/oncologia (solo Pap Test).

I dati riportati nella Tabella 1 del Report dei dati di attività degli Spazi Donne Immigrate derivano da una rilevazione cartacea (sempre relativa all'anno 2013) per monitorare le informazioni relative alle ore di apertura settimanale dei singoli Spazi e le ore settimanali degli operatori.

Nella Tab. 1 del Report stesso è presente uno Spazio Donne immigrate di San Giovanni in Persiceto (BO) che però (come ricordato sopra) non ha inviato nessuna prestazione tramite il flusso SICO.

Gli Spazi sono aperti **in media per 7,5 ore settimanali per singola sede**, le **ore totali settimanali degli operatori** sono pari a **595** e risultano così distribuite tra le varie figure professionali presenti (Fig. 1):

Fig. 1 - Ore totali settimanali dei professionisti presenti negli Spazi Donne Immigrate

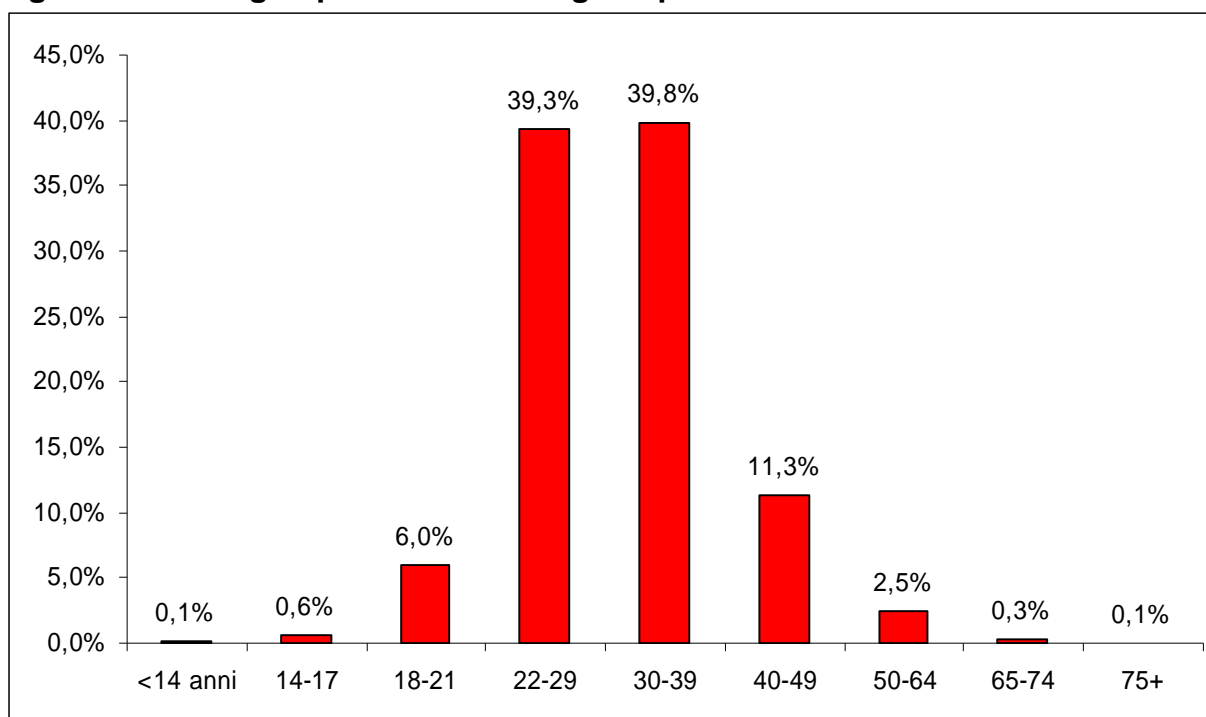


UTENTI

Gli utenti totali afferenti agli Spazi Donne Immigrate sono **4.147** (circa il 6% degli utenti stranieri che si sono rivolti alle strutture consultoriali).

Analizzando gli utenti per fasce di età (Fig. 2) si evidenzia che quelle più rappresentate sono relative alla fascia 22-29 anni (39,3%) e 30-39 (39,8%).

Fig. 2 - Utenti degli Spazi Donne Immigrate per fasce di età

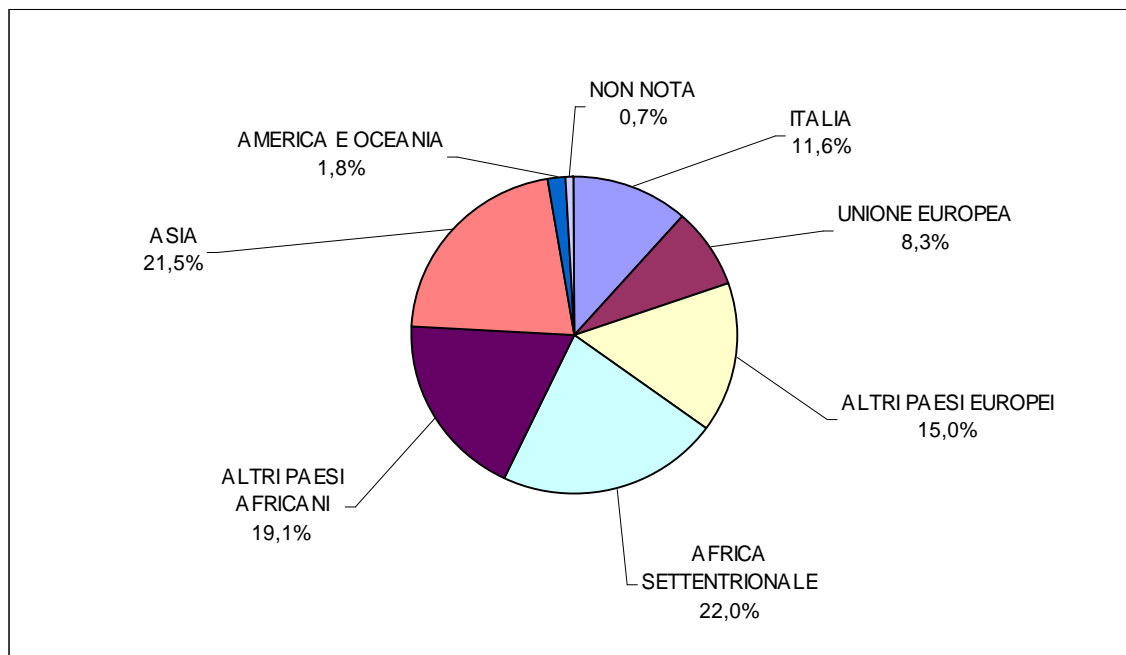


Utenti degli Spazi Donne Immigrate per area geografica di cittadinanza

La figura sottostante (Fig. 3) riporta la distribuzione percentuale delle utenti dello Spazio Donne Immigrate in base all'area geografica di cittadinanza.

Il 22% proviene dall'Africa Settentrionale, il 21,5% dell'utenza proviene dall'Asia, il 19,1% da Altri paesi africani, il 15% da Altri Paesi Europei, l'8,3% dall'Unione Europea, l'1,8% da America ed Oceania e l'11,6% dall'Italia (in buona parte si tratta sicuramente di errori di inserimento del dato, considerato tra l'altro che per una parte di questi utenti anche il luogo di nascita risulta in Italia).

Fig. 3 – Utenti per area geografica di cittadinanza



Utenti per area di attività

Il 38,1% delle utenti si rivolgono allo Spazio Donne Immigrate nell'ambito dell'area nascita, il 29,8% per problemi legati alla ginecologia, il 13,7% per il controllo della fertilità, il 10,7% per IVG ed il 4,7% per la prevenzione oncologica/oncologia (Tab. 1).

Tab. 1 – Utenti per area di attività

Area attività	Utenti	%
NASCITA	1.901	38,1
IVG	533	10,7
CONTROLLO FERTILITA'	685	13,7
MENOPAUSA	34	0,7
GINECOLOGIA/ANDROLOGIA	1.485	29,8
PREVENZIONE ONCOLOGICA/ ONCOLOGIA	236	4,7
STERILITA'	43	0,9
PROBLEMATICHE PSICO-RELAZIONALI	10	0,2
SESSUOLOGIA	2	0,0
ALTRO	57	1,1
TOTALE	4.986	100,0

PRESTAZIONI ED ACCESSI

Il totale degli accessi presso lo SDI risulta pari a **10.582** e le prestazioni erogate risultano **11.735** (l'1,5% di quelle consultoriali), di cui il 31% in presenza di mediazione culturale.

La maggior parte degli accessi e delle prestazioni erogate è relativa alle seguenti aree di attività (Tab. 2): nascita (accessi 60%, prestazioni 58,4%), ginecologia/andrologia (accessi 22,7%, prestazioni 22,1%), controllo della fertilità (accessi 8,1%, prestazioni 8,3%), IVG (accessi 4,9%, prestazioni 7%) e prevenzione oncologica (accessi 2,3%, prestazioni 2,1%). Si fa presente che la somma degli accessi delle diverse aree di attività (10.809) è superiore agli accessi realmente effettuati in quanto in uno stesso accesso possono essere effettuate due o più prestazioni appartenenti ad aree diverse.

Tab. 2 – Accessi e prestazioni per area di attività

Area attività	Accessi	%	Prestazioni	%
NASCITA	6.490	60,0	6.859	58,4
IVG	533	4,9	821	7,0
CONTROLLO FERTILITA'	871	8,1	976	8,3
MENOPAUSA	42	0,4	46	0,4
GINECOLOGIA/ANDROLOGIA	2.455	22,7	2.598	22,1
PREVENZIONE ONCOLOGICA/ ONCOLOGIA	246	2,3	247	2,1
STERILITA'	50	0,5	65	0,6
PROBLEMATICHE PSICO-RELAZIONALI	61	0,6	61	0,5
SESSUOLOGIA	2	0,0	3	0,0
ALTRO	59	0,5	59	0,5
TOTALE	10.809	100,0	11.735	100,0

Prestazioni per figure professionali

La tabella riportata di seguito mostra le prestazioni individuali erogate presso gli Spazi Donne Immigrate per figura professionale.

Il 65,4% delle prestazioni vengono erogate dal ginecologo, il 34% dall'ostetrica e lo 0,6% dallo psicologo (Tab. 3).

Tab. 3 – Prestazioni per figure professionali

Figure professionali	Prestazioni	%
OSTETRICA	3.988	34,0
GINECOLOGO/A	7.676	65,4
PSICOLOGO/A	68	0,6
SENOLOGO/A	2	0,0
ALTRO	1	0,0
TOTALE	11.735	100,0

Per quanto riguarda il personale è da sottolineare una discrepanza tra le figure professionali dichiarate dagli Spazi Donne immigrate sul personale coinvolto e quanto rilevato dal SICO sull'erogazione delle prestazioni per figura professionale (vedi Tab. 1 e 4 del Report dei dati di attività degli Spazi Donne Immigrate).